

April 2011 - nr.3



# OPGANGEN



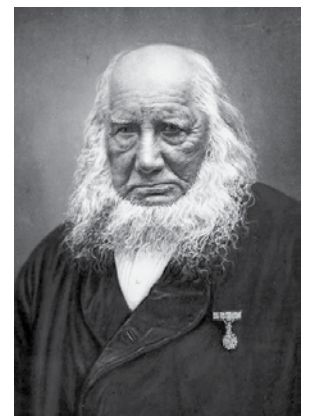
**Poul La Coursvej - Grønnedalsparken - Projekt Højvang**

**Ring til viceværtten** - Et indblik i viceværternes hverdag i Grønnedalsparken



**NFS Grundtvig** - Anden artikel i serien om de folk, der ligger navn til de veje vi bor på

**Området i krig og fred** - En artikel om livet i højvangen efter år 200 e. Kr.



# Findes der moderne solidaritet?

**Ja - det gør der, for jeg møder den hver dag i Højvangen.**

For kort tid siden læste jeg Søren Juuls afhandling ”Solidaritet - anerkendelse, retfærdighed og god dømmekraft”.

Solidaritet - Velkommen til 2011, tænkte jeg og smilede lidt, da jeg automatisk kom til at tænke på de farvestrålende hippier og en efterhånden ret død klassekamp. Heldigvis læste jeg videre. For Søren Juul gør solidariteten moderne; han har tilpasset den til tidens individuelle tænkning og globalisering.

Solidaritet handler, for Søren Juul, om anerkendelse og muligheder, og altså ikke bare anerkendelse og muligheder for MIG - men for os alle sammen. Han forsøger at gøre op med den politiske idé, der blandt andet ses i menneskers møde med de sociale myndigheder, hvor man i højere grad forsøger at disciplinere borgeren, frem for at anerkende menneskets forskellig-

hed. Uden anerkendelse kan vi mennesker ikke udvikle os positivt og deltage i det samfund der omgiver os, mener Søren Juul.

Jeg tænker at han har ret, og tænker samtidigt på den sidste måned, hvor jeg har brugt meget af min tid og energi her i Højvangen. Her har jeg oplevet og mødt mange nye mennesker. Mange af dem jeg har mødt, bruger deres fritid, på at gøre en forskel for andre. Blandt andet ved at anerkende forskelligheder og ved at tilbyde nye muligheder til alle i Højvangen - ja - faktisk til alle i Skanderborg.

Deltag for eksempel i Voksencaféen, lektiecaféen, Højvangens Unge, Torsdagshygge, Pigeklub, Det Kreative Hjørne, Netværk for Førtidspensionister, Højvangskoret eller bare kom til fællesspisning.

Det er faktisk ret sejt, og hvem ved hvor det kan ende, hvis den gode ånd fortsætter??

*Af Randi Kudsk Olsen/Ansv. Redaktør*

Opgangen udgives af afdeling 17 fra SAB, afdeling 39 fra Midtjysk Boligselskab samt Projekt Højvang

Antal trykte : 1000 stk.  
Tryk :Werks grafiske hus a/s

**Deadline til næste nummer : 20. april**

Layout : Jesper Hammershøj

Redaktion :  
Ansv. red. Randi Kudsk Olsen  
Grethe Wallin  
Peter Brinch Pedersen  
Bent Bengtson  
Rasmus Thomsen  
Jesper Hammershøj

Uddeling :  
Afd. 39 : Bent Bengtson  
Afd. 17 : Jasmin Knudsen

**Kontakt redaktionen på [projekthoejvang@gmail.com](mailto:projekthoejvang@gmail.com)**

# Det Kreative Hjørne

Det kreative hjørne har holdt barsel et par måneder. Da graviditet og fødsel er vel overstået, har vi nu genåbnet hjørnet. Så lige en lille update herfra.

Det kreative hjørne holder åbent hver tirsdag aften fra kl.17:30 til 19:30. Stedet er beboerhuset NFS Grundtvigsvej 50, 8660 Skanderborg. Det er et initiativ under Projekt Højvang. Det er gratis og åbent for alle i højvangen. Ansvarshavende er Jesper og Marlene Hammershøj.

I det kreative hjørne mødes vi omkring alle former for kreative hobbyaktiviteter. Vi kan tilbyde et udvalg af papir, karton, maling og andre materialer til fri afbenyttelse. I det kreative hjørne har vi en børne gruppe og en voksen gruppe. Der er derfor også mulighed for, at enlige forsørgere kan komme og få glæde af tilbuddet. Man kan lade de små hygge sig med de andre børn og en ansvarshavende voksen, mens de voksne kan mødes over en kop kaffe eller the. På den måde kan også de voksne få lidt ro til at

dyrke deres hobby.

I det kreative hjørne hylder vi mangfoldigheden, og alle former for hobby er velkommen. Alder, etnicitet eller forudsætninger er ingen hindring. Vi håber derfor du møder op med netop DIN hobby og bidrager til inspiration for os alle.

**Vel mødt alle sammen.**

## Kontaktoplysninger

Hjemmeside: [dkh.skysite.dk](http://dkh.skysite.dk)

Email: [jm8660@mail.dk](mailto:jm8660@mail.dk)

Marlene Holm Hammershøj tlf.: 30626639

Jesper Hammershøj tlf.: 30524039

*Af Marlene Holm Hammershøj*



# Hvem var N.F.S. Grundtvig?

Nikolai Frederik Severin Grundtvig (8. september 1783 - 2. september 1872) var en dansk forfatter, teolog, digter (særligt kendt som salmedigter), filosof, historiker, præst ved Vartov i København, titulær biskop, filolog, skolemand og politiker. Han lægger navn til Grundtvigianismen og var initiativtager til folkehøjskolen. Grundtvig er den hyppigst repræsenterede digter i Den Danske Salmebog og er en institution i dansk ånds- og samfundsliv.

## Barndom og ungdom

N.F.S. Grundtvig blev født i 1783 som yngste søn af Johan Grundtvig og Catherine Marie Grundtvig. Johan var sognepræst i Udby. Nikolai havde tre brødre, Otto, Jacob og Niels og en søster, Ulrikke. Jacob og Niels døde på tragisk vis på Guinea. Otto Grundtvig overlevede og blev præst og senere provst i Gladsaxe.

Da han var 9 år gammel blev han sendt til Thyregod ved Vejle for at blive forberedt på latinskolen. Her blev han i 6 år og da han var ca. 15 år blev han optaget på latinskolen i Århus (nu Aarhus Katedralskole). Hans studietid i byen var dog ikke noget at skrive hjem om.

Men han kom derfra med en god eksamen. Han begyndte at studere teologi i København.

Grundtvigs eget liv var mindre regelret. Det var dramatisk og fuld af omskiftelser. Personligt gennemløb han en udvikling i mange forskellige trin, før han blev den institution i dansk åndsliv, vi kender i dag.

Den person, man møder i hans ungdomsdagbøger, er en kølig, selvbetragende og socialt kejtet ung mand, der snusfornuftigt og ofte spydigt kommenterer på sin egen gøren og laden. Han har store ambitioner, men er tilsyneladende uden egentlige evner for den forfatterkarriere, han drømmer om. Han skriver meget, men intet af det trykkes i hans levetid. Dette utrykte forfatterskab er mest udtømmende behandlet i Flemming Lundgreen-Nielsens disputats (se nedenfor).

Han læser meget tilsyneladende uden selv helt at være klar over det, spiller en del hasard og tager en mere end hæderlig teologisk embedseksamen uden at udvise nogen videre interesse for faget

## Det tidligste forfatterskab

Denne situation forandres radikalt, da han efter endt eksamen bliver huslærer på herregården Egeløkke på Langeland. Han forelsker sig voldsomt i den noget ældre Constance de Steensen Leth. Vi ved ikke meget om forelskelsens forløb, da hele dette afsnit af dag-



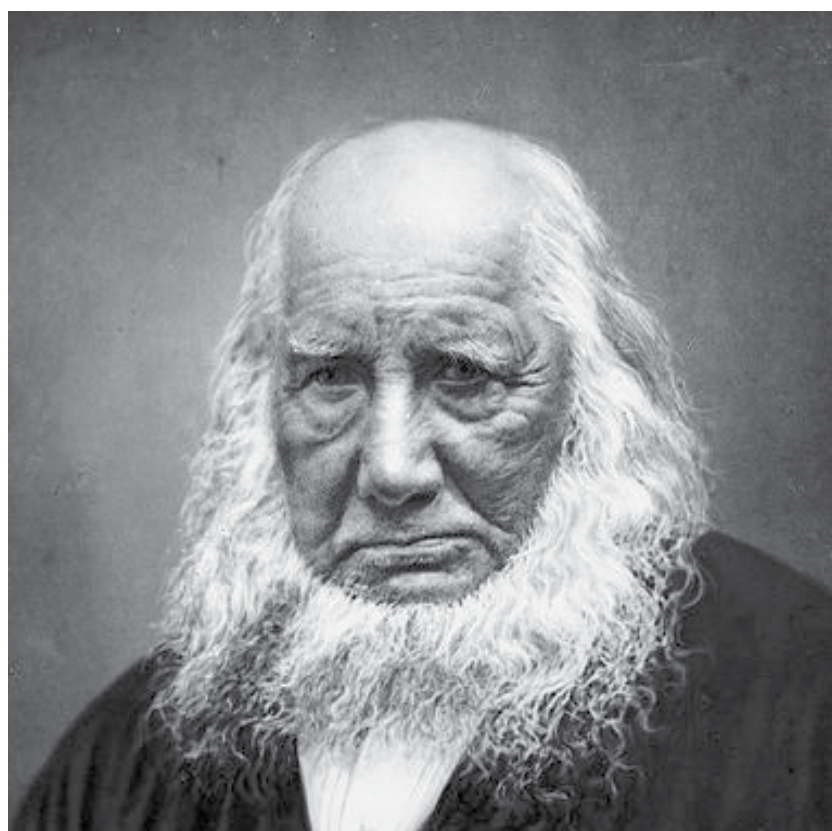
bogen mangler - formentlig destrueret af Grundtvig selv. Forelskelsen vækker et passioneret følelsesliv i Grundtvig, som nok går igennem en række forandringer i de efterfølgende mange år, som aldrig siden forlader ham. Han finder afløb for sine lidenskaber i et intenst arbejde med samtidig tysk filosofi, især Herder, Fichte og Schelling og med den nordiske mytologi. Det fører til hans første offentliggjorte arbejde "Lidet om Sangene i Edda" (1806), der er en polemik imod den lidt ældre Jens Møllers behandling af Skirnirskvadet. Derpå følger en række af artikler med mytologisk indhold, hvoraf den vigtigste givet er "Om Asalæren" (1807). Grundtvigs debut i bogform er dog ikke et mytostudie, omend mytologien spiller en afgørende rolle i den, men en rasende pamflet i anledning af, at der i København bliver afholdt maskeballer trods nederlaget til englænderne i 1807. Den unge Grundtvig ser dette som tegn på den mangel på alvor, der præger danskerne, og i debutskriftet Maskeradeballet i Danmark (1808) forudsiger han landet snarlig undergang. Som det positive modbillede til danskernes manglende alvor optræder to grupper af nationale alvorsmænd af henholdsvis hedensk og kristen oprindelse. Nogen egentlig distinktion imellem de to grupper foretager Grundtvig ikke.

Samme år som Maskeradeballet i Danmark udsender Grundtvig sit første større, selvstændige værk, ”Nordens Mytologi” eller ”Udblik over Eddalæren for dannede Mænd, der ei selv ere Mytologer”, en farverig og beslutsom præsentation og fortolkning af den nordiske mytologi. Med udgangspunkt i en af Schelling inspireret idealisme fortolker Grundtvig mytologien med Völuspá (Vølvens spådom) som mønsterdannende overtekst. Oplysningerne fra den nordiske mytologis øvrige kilder indpasses i dette mønster, i det omfang det er muligt og afvises ellers som inautentiske eller forvrængede. Det grundlæggende greb i Grundtvigs behandling af mytologien er påstanden om eksistensen af en højere gud over aserne, navngivet Alfader (et navn som i mytologiens kilder er et af Odins tilnavne. Aserne forstås som syndere imod denne højere gud, idet de har villet været selvstændige i forhold til ham. Alfader styrer i det skjulte gennem nornerne den nordiske verden frem imod Ragnarok, hvor aserne og deres modstandere jætterne skal udslutte hinanden, hvorefter alt, hvad der stod Alfader imod er fjernet, og hans egen nye, rene verden kan bryde frem. Grundtvigs forsøg på at få indføjret kristendommen i sin fortolkning ender i selvmodsigelse og heterodoksi, men selve fortolkningen af mytologien er tydeligt præget af Grundtvigs kristne baggrund. Bogen vækker en del opmærksomhed og blev oversat til såvel tysk som svensk. Fremstillingen af den nordiske mytologi skulle for Grundtvig selv blot være baggrunden for en stor digtning i mange bind, der gengav hele det nordiske helte-livs historie. Året efter ”Nordens Mytologi” udgav han ”Optrin af Kæmpelivets Undergang i Nord” (1809), der gengav religionsskiftet og hedenskabets sidste dage som læsedrama i blankvers og med tydelig inspiration fra Shakespeare. Værkets centrale skikkelse er jomsvikingernes høvding Palnatoke, der som den sidste søger at genrejse troen på de hedenske guder i Danmark. Palnatoke er en klassisk shakespearerhelt: En stærk skikkelse i en udsat position, der udløser hans tragedie. Han modstilles den feje, grusomme og nærmest sindsforvirrede konge Harald Blatan (Harald Blåtand), som han menneskeligt er langt overlegen. Men skønt han vinder kampen mod kongen, taber han kampen mod kristendommen og må gå i sin grav med bevidstheden om sit livsprojekts nederlag og sin tros undergang. Værket spejler den splittelse mellem hedenskab og kristendom, der er i Nordens Mytologi. Værkets historiske sympati er med kristendommen, men dets empati følger hedningene, og det er deres tragedie, ikke kristendommens triumf, der står i centrum. Sammenbruddet og den kristelige opvækkelse Efter ”Optrin af Kæmpelivets Undergang i Nord” gav

Grundtvig sig i kast med næste bind, og det lykkedes ham i det væsentlige at færdiggøre ”Optrin af Norners og Asers Kamp” i løbet af 1810. Inden bogen nåede at blive udgivet, var der sket et dramatisk omslag i Grundtvigs eget liv, der kom til at gribe afgørende ind i værket. Den gamle Johan Grundtvig var blevet for svag til at passe sit embede, og da han ikke havde mulighed for at lade sig pensionere med løn, måtte han skaffe sig en kapellan. Sønnen var det indlysende valg. Grundtvig vægrede sig mod at acceptere opgaven, der kom svært i vejen for hans forfatterambitioner og ville fjerne ham fra det københavnske kulturliv. Trods sin modstand afholdt han i Regenskirken den dimisprædiken, der var en forudsætning for hans præsteansættelse. Han fik topkarakter for den, men da han lod den trykke under titlen ”Hvi er Herrens Ord forsvundet af Hans Hus” (1810), indbragte dens hidsige angreb på præstestanden ham en klage fra en række præster og en skarp irettesættelse fra universitetets ledelse. Men dimisprædiken betød ikke, at Grundtvig umiddelbart havde tænkt sig at vende hjem, og en længere konfrontation fulgte mellem ham og især hans moder. Samtidig gik hans selvbillede og forestilling om sit eget kald i sygelig retning, og det samlede pres udløste Grundtvigs første sindssygeanfald i december 1810. Hen under jul blev han af sine venner Poul Dons og F.C. Sibbern transporteret hjem til Udby. Undervejs overnattede de i Vindbyholt Kro, hvor Grundtvig om natten fik et voldsomt anfald, hvor han troede, han kæmpede med djævelen i skikkelse af en slange. I Udby Præstegård kom han sig i løbet af nogle måneder. Under krisen lykkedes det ham at skrive sin første betydelige salme ”De hellige tre Konger”, der under titlen ”Dejlig er den himmel blå”, er en af de mest sungne danske julesalmer. Den blev offentliggjort i Knud Lyne Rahbeks tidsskrift Tilskueren i 1811. Grundtvig opfattede selv krisen som en guddommelig irettesættelse af sit hovmod og så på den baggrund krisen som en opvækkelse til kristendom. Som et mærkeligt udtryk for krisen står de to digtsamlinger, Grundtvig udsendte mellem jul og nytår 1810/1811: ”Idunna” og ”Nytaarsnat”. Den første markerer hans afsked med mytologien og den anden hans nyfundne kristendom uden at nogen af positionerne dog er tegnet med klarhed. Efterfølgende opgav han sine ambitioner om at blive skønlitterær forfatter og accepterede stillingen som kapellan for sin fader. Samtidig opgav han store dele af sin romantisk inspirerede tankeverden herunder - indtil videre - sin intense interesse for den nordiske mytologi. I stedet satte han en bibeltro kristendom med stærk inspiration af Martin Luther.

### Grundtvig som salmedigter

To slags tekster har haft enestående betydning: Hans skoleskrifter og hans salmedigtning. Hans salmedigtning var længe under vejs. Hans første salme af betydning, barnesalmen "De hellige tre Konger", blev offentliggjort i Knud Lyne Rahbeks tidsskrift Tilskueren i 1811. "De hellige tre konger" ændrede han senere til "Dejlig er den himmel blå". I fortalen til salmen lovede han mere salmedigtning, men indfrielsen af løftet lod vente på sig; i mange år kom hans salmedigtning kun drypvis. Det var først da hans velhavende ven Gunni Busck midt i 1830'erne stillede midler til rådighed for ham, at hans salmedigtning for alvor tog fart. Nu overtog den hovedrollen i hans poetiske forfat-



*Kilde : Wikipedia*

terskab. Langt hovedparten af de tekster, der optager de fem bind i Grundtvigs Sang-Værk, er skrevet efter midten af 1830'erne. Han skrev i alt omkring 1500 salmer, som "Nu falmer skoven trindt om land", "Et barn er født i Bethlehem", "Det kimer nu til julefest", "I al sin glans nu stråler solen" og "Vær velkommen Herrens år".

Kingo skrev betagende salmer til påsken, Brorson til julen, mens Grundtvig skrev til hele kirkeåret - og især pinsesalmer.

### Grundtvig og det nationale

Det nationale lå Grundtvig på sinde. Han arbejdede intenst med den danske folkevisetradition, en interesse hans søn Svend Grundtvig overtog fra ham. Det lykkedes ham også at få nordisk mytologi gjort til folkeeje i Danmark gennem et omfattende arbejde, som han havde interesseret sig for siden begyndelsen af forfatterskabet.

### Grundtvig og Højskolen

Grundtvigs arbejde for folkeoplysningen blev indledt i 1816 med udgivelsen af tidsskriftet Danne-Virke, og hans arbejde inspirerede til oprettelsen af folkehøjskoler, hvoraf den første blev grundlagt i Rødning i 1844.

**Vær med til at gøre bladet spændende ...**

Skriv om det der interessere dig, og send det til

**projekthoejvang@gmail.com**

# Hold af dyr - Huskatten

## *Felis silvestris catus*

**Nye tal fra hele verden viser, at huskatten nu har overgået hunden i popularitet. Så lad os se lidt nærmere på denne det mest populære kæledyr i verden.**

### Hurtige fakta

Huskatten, *Felis silvestris catus*, lever typisk mellem 14 og 16 år. Den ældste kat nogensinde skulle efter sigende være blevet 38 år. En huskat kan få op til 3 kuld killinger pr. år. Efter en drægtighedsperiode på ca. 9 uger fødes et kuld på ca. 3-7 killinger. De er blinde ved fødslen og er afhængige af moderen de første 12 uger.

### Oprindelse

Felis-slægten, som den afrikanske vildkat *Felis silvestris lybica* er en del af, udviklede sig for ca. 6,1 mio. år siden. Denne er stamfader til såvel huskatten, som den europæiske vildkat. Den afrikanske vildkat er ubredt i nordafrika, den arabiske halvø, middelhavsområdet, lilleasien, mellemøsten, kaukasus og det vestlige asien. Den er mellem 50-75 cm lang fra hoved til hale og vejer mellem 3 og 6½ kg. Pelsen er kort og gul-grå og dens føde består af mus, rotter, firben, insekter og fugle.

Omkring år 1000 f.kr. begyndte handelsmænd at medtage den afrikanske vildkat på deres rejser, dels som skadedyrsbekæmper og dels med henblik på salg.

På den måde startede udviklingen af huskatten. Katten har en broget historie med svingende popularitet. I det gamle egypten var katten højtaget, og de havde endda en gudinde, Bast, der var fremstillet som en kvinde med kattehoved. Katte blev efter deres død balsameret og der var sågar dødsstraf for drab på katte. I asien blev katte benyttet i silkeindustrien til at beskytte pupperne mod rotter. I middelalderens europa vendte lykken dog for katten, der nu blev stillet i forbindelse med djævelen. Som et resultat heraf blev mange katte brændt, korsfæstet eller på anden måde mishandlet. Efter pesten blev katten dog taget til nåde igen. Man har jo nok erkendt dens vigtige betydning i forbindelse med regulering af rottebestanden. Rotternes løpper var som bekendt pestens smittespredere, og da man i mange år havde forfulgt og dræbt kattene, må det have haft stor betydning for rottebestanden.

### Katten i hjemmet

Katten er kendt og elsket for dens selvstændighed og individualitet. Den har mange af sine instinkter i god behold, især jagtinstinkt. Det kan de fleste katteejere nok skrive under på. En snor der trækkes hen over gulvet er næsten uimodståelig for en kat.

Katte er meget udtryksfulde og med et mindstemål af øvelse kan man lære at læse sin katts humør. Et sikkert tegn på glæde og tilfredshed er kattens spinden og leg. En angst kat står på stive ben, krummer ryg, rejser pelsen og hvæser. En angst kat vil helst stikke af hvis der er mulighed for det, og gerne op i et træ eller et andet højt sted. Her er der god overblik og mange af kattens fjender kan ikke følge efter. En vred kat vil krybe sammen og knurre. Ørerne i sig selv er et godt fingerpeg om kattens humør. En afslappet kat har ørerne rettet fremad og let udad. En opmærksom kat retter ørerne direkte fremad, en ophidset kat retter ørerne bagud og en defensiv lægger dem tæt ind til hovedet. Hvis ørerne er rettet ud til siden og lagt ned skal man holde sig væk, da der er øretæver i luften.

Når man anskaffer sig en kat, bør man have et par ting på plads først. Inden katten tages med hjem skal man have anskaffet: en kattebakke med kattegrus, foder og vandskål og en transportkasse. Både for kattens skyld og for møblernes, bør man også have et kradsebræt af hensyn til kattens kløer. Foder skal man naturligvis også have, men det er en god idé at høre hvilket foder katten er vant til. Så kan man gradvist vænne den til





et evt. andet mærke. Det skal også nævnes, at visse stueplanter er giftige / skadelige for katte. Her kan bl.a. nævnes: azalea, alpeviol, efeu, hyacint, philodendron, julestjerne og primula.

Inden man køber katten, er der nogle enkle ting man kan gøre for at tjekke dens helbred. Øjnene skal være klare og rene, ørerne skal være rene, næsen let fugtig og pelsen ren og blød. Det er også en god idé at lægge mærke til, hvor vant den er til mennesker og til at blive håndteret. Her kan man med fordel holde øje med moderen. Hvis hun er vant til mennesker, så er killingen det typisk også. Endelig skal killingen være min. 12 uger gammel. Det er en god idé, som noget af det første, at aftale en konsultation hos dyrelægen, for at være helt sikker på kattens helbred.

#### Skanderborg dyrehospital oplyser følgende priser:

- \*Almindelig konsultation, med vaccination og sundhedsundersøgelse koster ca. 550 – 570 kr.
- \*Kastration af kat koster 750 kr.
- \*Kastration af kat med øremærkning og registrering til dansk katteregister koster 1075 kr.
- \*Kastration, øremærkning, registrering og vaccination koster 1403 kr.
- \*Strerilisation af kat koster 1299 kr.
- \*Sterilisation, øremærkning og registrering koster 1619 kr.
- \*Sterilisation, øremærkning, registrering og vaccination koster 1947 kr.

### Kattens Værn

Kattens værn er en privat landsdækkende dyreværnsforening der har til formål, at skabe bedre levevilkår for katte i Danmark. Foreningen har dyreinternater over hele landet, og konsulenter der kan give råd og vejledning om stort set alt vedrørende katte. Foreningen har udarbejdet en række foldere på baggrund af de typiske spørgsmål folk gerne vil have hjælp og råd om. Har man problemer med vildtlevende katte i sit boligområde, skal man altid kontakte kommunen som det første. Visse kommuner har samarbejde med kattens værn, som kan hjælpe i sådanne situationer. Under alle omstændigheder skal man have kommunal tilladelse for at indfange løse katte i kommunen. De to nærmeste internater ligger i hhv. Randers og Herning. Du kan finde adresser m.m. nedenfor.

### Nyttige kontakter

#### Kattens Værn

Sekretariatet  
Mariendalsvej 5  
2000 Frederiksberg  
Tlf.: 38881200 (man.-tors. kl.10-15, fre. kl.10-14)  
Hjemmeside: [www.kattens-vaern.dk](http://www.kattens-vaern.dk)  
Email: [kv@kattens-vaern.dk](mailto:kv@kattens-vaern.dk)

#### Vorup Dyrehospital

Sallingvej 5, Vorup  
8940 Randers  
Tlf.: 29908090 (kl.9-13)  
Hjemmeside: [www.vorupdyrehospital.dk](http://www.vorupdyrehospital.dk)  
Email: [vorup@kattens-vaern.dk](mailto:vorup@kattens-vaern.dk)

#### Herning Dyrehospital

Hedelandsvej 27  
7400 Herning  
Tlf.: 97127744 (man.-tors. kl.8-9)  
Hjemmeside: [www.kvherning.dk](http://www.kvherning.dk)  
Email: [kv@kvherning.dk](mailto:kv@kvherning.dk)

#### Skanderborg Dyrehospital

Danmarksvej 13  
8660 Skanderborg  
Tlf.: 86520855 (man. kl.8-18, tirs. og fre. kl.8-16, ons. og tors. kl.8-17)  
Hjemmeside: [www.skanderborgdyrehospital.dk](http://www.skanderborgdyrehospital.dk)  
Email: [skanderborgdyrehospital@vetnet.dk](mailto:skanderborgdyrehospital@vetnet.dk)

*Af Marlene Holm Hammershøj*



# Området i krig og fred

## Livet i højvängen fra år 200 e. Kr.

I årene 200-400 e. Kr. fandt de store slag i Illerup ådal sted. De indtrængende folkeslag blev besejret og krigsbyttet blev ofret til guderne som tak. På Moesgård museum ses fundene fra disse slag. Man ser både våben og seletøj til heste.



Billede fra udgravning i Illerup ådal  
Foto Jørgen Ilkjær

Derefter kom en fredelig periode. Når man taler om vikingerne, tænker de fleste mennesker på drabelige krigere ned hjem på hovedet og sværd i hånden. Men de fleste af datidens mennesker var fredelige bønder. Museet har ingen fund fra den tid, men tager man ind til Århus, kan man under Nordea nær domkirken se en udstilling om vikingetiden. Husene var ofte grubehuse, d.v.s. de var halvvejs nedgravede, de var bygget af træ og de var stråtækte. Bålet brugtes både til madlavning og som opvarmning. Kvinderne spandt og vævede af uld eller hør.



Rekonstruktion af grubehus ved  
moesgård museum

De færreste tænker på, at vikingerne også førte kristendommen med sig hjem. Danmark blev kristnet i tiden 800 – 1000. Da man i 1974 skulle grave ud til nye bygninger i Højvängen stødte man på rester af en indtil da ukendt kirkebygning, Nyby kirke. Den ligger lidt syd for det ny kirkecenter. På grund af dette fund ændredes

byggeplanerne, således at der nu ligger et ubebygget område, hvor den tidligere kirke lå. På kirkegården fandt man en del trapezformede børnegrave. Selve kirken var bygget af frådsten, det er det, der også kaldes kildekalk. Det er en porøs stenart. Kirkens størrelse var næsten som Stilling kirkes. Kirken er nedlagt/nedbrudt før 1528, sandsynligvis på grund af bygningen af Skanderborg ladegårde.



Luftfoto af skvæt mølle fra ca. 1930  
foto : Skanderborg historiske Arkiv

Der var ikke alene behov for en kirke med kirkegård, men også for en mølle. Der har ligget flere vandmøller i området. Nu er kun Vestermølle tilbage. Ved Oddervej lå Skvæt mølle. Allerede på Frederik den andens tid blev den omtalt som en mølle ”fra Arilds tid”<sup>1)</sup>. Ved kanten af mølledammen fandtes der også en hellig kilde. Møllen har formentlig været en del af krongodset under Skanderborg slot. Senere kom den under Skanderborg Rytterdistrikt. Navnet Skvæt mølle betyder sandsynligvis, at møllen kun havde en lille vandkapacitet; et skvæt vand.

af Grethe Wallin

## <sup>1)</sup> Hvem var ham Arild?

Udtrykket arilds tid optræder oftest i sammensætninger som ”fra arilds tid” og ”siden arilds tid” i betydningen ”siden de ældste tider” eller ”fra meget gammel tid”.

Udtrykket henviser ikke, som man kunne tro, til Arild som en person eller et personnavn; det menes derimod at stamme fra det olddanske areld, der er sammensat af de oldnordiske ord ár (begyndelse, forud, tidlig) og alda (en form af ordet old).

Kilde : Wikipedia

# Boligsociale indsatser

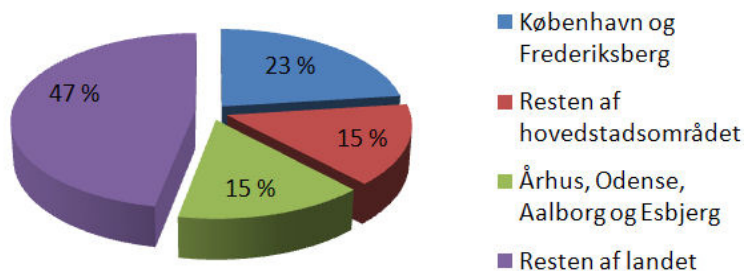
## projekter, penge og puljetyranni

Højvangen har i den sidste årrække sluttet sig til den lange række af almene boligområder, der er genstand for boligsociale indsatser. Lad os derfor, for den almene oplysnings skyld, bevæge os ind i denne jungle af puljer, aftaler og indsatser, og prøve at få et lille overblik.

### 2006-10 puljen

Som et resultat af boligaftalen 2005/06 mellem regeringen, dansk folkeparti og det radikale venstre, blev der sat 600 mio. af til landsbyggefonden for indsatsen mod ghettoisering. En langsigtet og bredspektret indsats der er lokalt koordineret, hedder det sig. Pengene skal finansiere helhedsplaner, der skal sikre lokal koordinering af initiativerne, samt være instrument for evaluering og formidling af indsatserne. Det nationale forskningscenter for velfærd har sammen med Rambøll udarbejdet en rapport; "Boligsociale indsatser og huslejestøtte – kortlægning og programevaluering af landsbyggefondens 2006-10 pulje".

### Bevillingerne fordelt efter regionale grupperinger.



Anm.: Fordelingen er baseret på 147 helhedsplaner, dvs. helhedsplanerne fra 1. og 2. runde og få fra 3. runde.

Kilde: Center for Boligsocial Udvikling.

Det er her opgjort, at der er givet 216 bevillinger til 162 helhedsplaner omfattende 545 boligafdelinger, hvilket svarer til 13% af den almene boligsektor. Hvad siger denne rapport ellers om målsætningerne, problemerne og indsatserne for 2006-10 puljen?

### Hvad er formålet?

Målet med puljen er "at øge social sammenhængskraft og mindske ghettoisering", og for at kunne evaluere arbejdet mod dette mål, har man i rapporten søgt at kort-

lægge problematikkerne i de socialt belastede almene boligområder. Man har fundet, at områderne adskiller sig fra de omgivende boligområder på en række områder. De er "segregerede", som det så fint hedder.

### Segregering og kommunal anvisning

Gennemsnitsindkomsten er lavere, da der er en økonomisk segregering. Dette kommer sig af den høje andel af folk på overførselsindkomster, og midlet mod dette er selvsagt beskæftigelsesindsats. En social og etnisk segregering er der også tale om. Her er der dels tale om den høje andel af indvandrere fra ikke vestlige lande, samt den tendens der er til, at socialt belastede boligområder bliver "en by i byen", som man siger. For at imødekomme disse problemer satser man på integration, men også instrumenter som udlejningsregler og anvisningsmodeller. Især den kommunale anvisningsret, kan have væsentlig betydning for beboersammensætningen i området, - både i positiv og negativ retning. Der påhviler i denne sammenhæng

kommunen et stort ansvar for at bakke op om indsatserne for at ændre beboersammensætningen i områderne. Det er selvsagt svært for de enkelte afdelinger at ændre noget i denne henseende, hvis kommunen vedbliver at henvise økonomisk og socialt belastede personer til det samme område. Modsat kan det have en positiv effekt, hvis kommunen bruger anvisningsretten til at fordele disse mennesker over et bredere område.

### Strukturelle problemer

Det bringer os videre til de problemer den almene sektor har i forhold til rester af boligmarkedet. I kraft af den almene boligsektors sociale opgave for at huse de mennesker der er udelukket af det øvrige boligmarked, har den almene sektor et konkurrenceproblem. Dette hører under de såkaldt "strukturelle problemer", som den enkelte boligafdeling ikke kan løfte alene. Ligesom problemet med lav tilknytning til arbejdsmarkedet, er det problemer der har grund i samfundsmæssige strukturer, som derfor også kræver en bredere indsats for at afhjælpes. Rapporten understreger da også gentagne gange vigtigheden af kommunernes tætte involvering i indsatserne og helhedsplanerne. Når man ser på de foreløbige resultater fra de mange projekter rundt

omkring, er der en tydelig tendens til, at strukturelle problemer er yderst svære at løfte uden en stærk kommunal involvering.

### Empowerment – vi kan selv

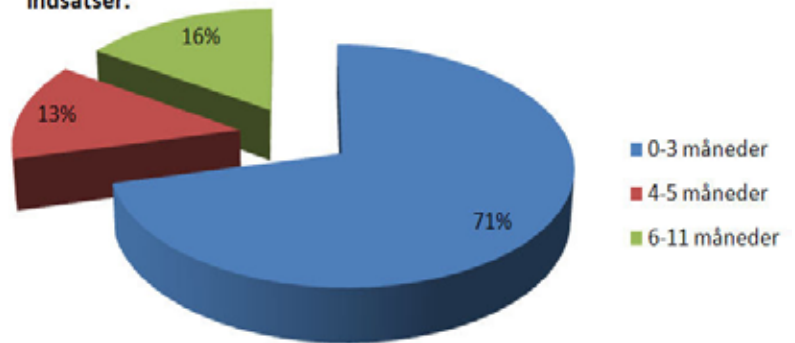
Der er dog også andre grupper af problemer, som f.eks. institutionelle problemer. Det kan eksempelvis være for få frivillige aktører. Instrumenterne til at imødekomme dette er indsatser for børn og unge, isolerede voksne samt involvering af frivillige foreninger for boligsocialt arbejde. Der er også individuelle problemer, hvilket jeg tror, er en af de områder der for den enkelte er mest tydelig. Det være sig misbrugsproblemer, psykiske og sundhedsmæssige problemer samt kriminalitet. Ensomhed og isolation er ligeledes et typisk problem, som afhjælpes af indsatser målrettet ældre, socialt udsatte, etniske minoriteter m.m. Ligeledes målrettes indsatser for at øge den sociale kapital i området. Hvad vil det nu sige? Jo, - som Center for boligsocial udvikling skriver i ”Tid til varige forandringer? – udfordringer ved tidsafgrænsning af sociale indsatser”, så handler det om ”empowerment”. I og med at indsatserne er tidsafgrænsede, er det en vigtig pointe, at give beboerne og området kræfter og kompetencer til selv at videreføre de gode initiativer, efter projektets afslutning. Der skal altså være lyst, evner og overskud blandt området og beboerne, til at tage del og ansvar omkring løftningen af de boligsociale problemer. Hermed bliver projekternes fornemmeste opgave at overflødiggøre sig selv, om man så må sige. De boligsociale problemer løses ikke permanent over den 4-5 årige horisont, som de fleste projekter har.

### Puljetyranni

Når vi nu har vendt tidsafgrænsningen af sociale indsatser, så lad os lige se nærmere på hvordan det foregår. De penge, som landsbyggefonden har fået til boligsociale indsatser, uddeles i puljer. De enkelte boligområder kan søge disse puljer ved at udarbejde en helhedsplan, der beskriver områdets problemer, og hvordan man tænker at imødekomme dem. Helhedsplanerne er tænkt som et styringsredskab for det boligsociale arbejde. Der er dog væsentlige problemer hermed, som begge nævnte rapporter påpeger. Da man ofte har meget kort tid fra puljens ansøgningsfrist offentliggøres til selve ansøgningsfristen udløber, bliver hele processen med udarbejdelsen af helhedsplanerne ofte ”top-down” styret. Der er simpelthen ikke tid til at starte fra bunden og inddrage beboere og områdets aktører. Dermed bliver mange helhedsplaner ikke lokalt forankret, og dermed øges risikoen for mang-

lende lokal engagement, samt at helhedsplanen ikke på tilfredsstillende vis kortlægger områdets problemer. En anden ting er, at der kan gå temmelig lang tid før man får besked om man får tildelt midler til projektet. Typisk ansætter man ikke en projektleder før man er sikker på at få midler, hvilket gør, at den pågældende projektleder ikke selv har været med til udarbejdelsen af helhedsplanen. Dermed bliver opstartsfasen for mange projekter en langsommelig og utilfredsstillende affære, med projektledere der først skal sætte sig ind i områdets dynamik efter projektets start, lokalt engagement der tabes på gulvet af den lange ventetid, helhedsplaner der ikke er forankrede lokalt, og i værste fald forældede inden arbejdet rigtig kommer i gang. Dermed skal der bruges endnu mere tid på at rette helhedsplanen til. Alt sammen arbejde som går fra en i forvejen tidsbegrænset indsats.

Boligområderne fordelt efter, hvor lang tid der ifølge projektlederne er gået, fra bevillingen modtages til igangsættelsen af de boligsociale indsatser.



Anm.: Det besvarede spørgsmål lyder som følger: Hvor lang tid er der gået, fra bevillingen blev modtaget til igangsættelsen af boligsociale indsatser? Spørgsmålet er kun stillet til projektledere i boligområder, som er gået i gang med mange eller alle de boligsociale indsatser. Tabellen er baseret på 59 besvarelser.

Kilde: Elektronisk survey til projektledere.

Et andet problem med tidsafgrænsningen er vidensflugt. Da projekterne løbende skal søge midler fra de enkeltstående puljer, kan projektmedarbejderne opleve en usikkerhed i forhold til deres videre ansættelse. Der er derfor en del der finder andet arbejde inden projektets udløb. Den viden der er opbygget gennem ét projekt risikerer også at gå tabt til næste gang der bevilliges en stor sum penge til boligsociale indsatser. Når man vil starte et projekt risikerer man at skulle starte fra bunden, én gang til.

### Hvad siger de kloge så?

Det nationale forskningscenter for velfærd og Rambøll anbefaler i deres rapport: Årlige puljeuddelinger frem for enkeltstående puljer, etablering af et processtøttesekretariat (til at hjælpe med udarbejdelsen af helhedsplaner m.m.), skabelon til at beskrive projekter og

større prioritering af den kommunale inddragelse samt forankring. Center for boligsocial udvikling anbefaler ligeledes, at man gør op med puljetyranniet, og etablerer en løbende ansøgningsfrist i stedet. Herudover; at boligorganisationerne opretter en permanent enhed for boligsociale indsatser, og herunder ansøgninger om puljemidler, for at forhindre vidensflugt. De anbefaler også landsbyggefonden at give forhåndsreservation af midler, således at man kan ansætte projektmedarbejdere tidligere i processen.

### Blev vi klogere?

Når man læser rapporterne, forlyder det, at der mange steder ses positive effekter af indsatserne. Dog, for de strukturelle problemers vedkommende, kun der hvor kommunen er stærkt involveret. Selvom der er grund til begejstring konkluderer rapporterne også, at der så sandelig er plads til forbedringer. Især hvad angår uddeling af puljemidler og udarbejdelse af helhedsplaner. Jeg kan for mit eget vedkommende sige, at det har været interessant læsning, om end lidt i den tunge ende. Jeg håber dog, at jeg med denne artikel har bidraget

lidt til forståelsen af de processer der ligger bagved projekterne i området. Der er rig mulighed og stof til yderligere undersøgelse og eftertanke, både hvad angår vores lokale projekt, men også den kommunale håndtering af boligsociale problemer. Jeg har måttet sande, at når man først begynder at sætte sig nøjere ind i disse ting, er det skruen uden ende. Der bliver ved med at dukke nye vinkler, problemstillinger, politiske initiativer og rapporter op. Så jeg vil slutte af med denne note: Hvis denne lille artikel har vakt din interesse, så er der RIG mulighed for selv at studere videre.

*Af Marlene Holm Hammershøj*

### Nyttige links:

[www.sfi.dk](http://www.sfi.dk)  
[www.beboerbladet.dk](http://www.beboerbladet.dk)  
[www.landsbyggefonden.dk](http://www.landsbyggefonden.dk)  
[www.bl.dk](http://www.bl.dk)  
[www.cfbu.dk](http://www.cfbu.dk)

## Kræmmermarked den 20. august 2011

Kom og vær med til et rigtigt kræmmermarked. Der er mulighed for at leje en bod på 2x2 meter.

Boderne bliver opstillet på skolestien og koster 100 kr. at leje.

Der er blandt andet lavet aftaler med en slagter, der vil sælge Grillpølser.

Salg af div. håndarbejde mv.

**Kontakt: Jan Frederiksen for at leje en bod pr. mail:**

**[janfrederiksen9@gmail.com](mailto:janfrederiksen9@gmail.com)**

# Grønnevedalsparken



# INFORMATION

## Bestyrelsen



Formand  
Dorthe Knudsen  
Chr. Kolds vej 33  
26 36 76 64



Næstformand  
Claus Simonsen  
Chr. Kolds vej 44  
23 25 97 72



Helle Simonsen  
Chr. Kolds vej 44  
24 23 92 26



Jan Gadkjær  
Chr. Kolds vej 1, 1th  
61 99 38 15



Anne Kaimer  
Chr. Kolds vej 13, st.th  
61 16 21 10



Jesper Hammershøj  
Chr. Kolds vej 19, 2th  
30 52 40 39



Preben Jensen  
NFS Grundtvigsvej 34  
50 48 09 22

## Bestyrelsen træffes til åben henvendelse

**Torsdag kl 19:00 til 19:30**

I beboerhuset NFS Grundtvigsvej 50. Desuden kan de i samme tidsrum træffes på tlf. 86 51 11 50. Uden for dette tidsrum kan bestyrelsen træffes via :

**afd17sab@gmail.com**

eller du kan måske finde svar på dit spørgsmål på siden:

**<http://www.sab-17.dk>**

## Aktivitetsudvalget

**Bestyrelsesrepræsentant : Dorthe Knudsen**

**Helle Simonsen**

**Pia Schiebel**

24 23 92 26

79 37 14 55

**Betina Olling**

**Lis Quistgård**

24 94 67 05

30 72 27 86

**Holger Jensen**

**Jørgen Christensen**

22 21 22 62

79 37 14 55

**Jane Gadkjær**

28 94 22 80

# INFORMATION

## Flaghejsning

Beboere i Grønnedalsparken kan få flaget hejst på flagstangen mellem Chr. Kolds vej og NFS Grundtvigs vej ved følgende lejligheder :

- Runde fødselsdage fra 10 år
- Konfirmationer
- Bryllup
- Kobber-, sølv-, guld- og diamantbryllup
- Begravelser
- Officielle flagdage

### Kontakt i god tid :

Egon Andersen

Tlf. 86 51 27 00 og 31 15 96 85

Træftid : 19:00 - 20:00

## Beboerhuset

Udlejning af beboerhuset NFS Grundtvigsvej 50 administreres af afdelingsbestyrelsen. Kontakt bestyrelsen ved "Åben henvendelse" torsdag.

Lejen løber fra kl. 14:00 fredag til 14:00 søndag, med mindre andet aftales.

**Beboere: 500 kr i leje, 0 kr i depositum**

**Andre: 1750 kr i leje, 750 kr i depositum**

*Se hvornår huset er ledigt på :*

**www.sab-17.dk**

## Adm. Skanderborg AndelsBoligforening

SAB

Adelgade 106

8660 Skanderborg

Tlf.86 52 33 00 - Fax 86 51 10 74

Hjemmeside : [www.sab-net.dk](http://www.sab-net.dk)

### Abningstider

Mandag - onsdag 10-12 og 13-15

Torsdag 10-12 og 13-17

Fredag lukket

## Varmemester

Fejl og mangler meldes til varmemester Jørn Dahl på kontoret NFS Grundtvigsvej 5, kælderen, eller på tlf. 86 51 28 75

**Kontortid : 7:30 - 8:00 og 12:30 - 13:00**

Jørn Dahl træffes desuden, i normal arbejdstid, på tlf. 24 62 16 96

# Siden sidst fra bestyrelsen

Nu er foråret endelig kommet til kongeriget Danmark, og der er kommet gang i projekterne rundt omkring i området.

## Anlægelse af sti

Som nogle nok har lagt mærke til, så arbejdes der på livet løs på græsplænen mellem Grundtvigs vej og højvangen.

Man er her ved at anlægge en sti langs med rækkehusenes hække.



## Pergolaerne er så småt på vej væk

Viceværterne er gået i gang med, stille og roligt, at fjerne pergolaerne fra foran opgangende.

## Nye trapper på Chr. koldsvej

For at undgå, at folk går gennem bedet foran chr. koldsvej 1-5, har man lavet to nye trapper. Desuden laver man en ny, højere kant på bedet, så jorden ikke, som tidligere, bliver skyllet væk af regnen, og sviner ude foran dørene til blokken.



## Maling af døre

I anledning af, at opgangene bliver malet, er det blevet vedtaget at beboerne i Grønnedalsparken må male deres hoveddør.

Maleren og boligforeningen er blevet enige om to farver man kan vælge mellem.

### Farverne er :

- 1): Alm. råhvid
  - 2): Specialtonet farve lidt lysere end væggen.
- Den har nr. S 0505-R80B

## Arbejdet udføres som følger

- \* Der renses / slibes til bæredygtig grund (vær især opmærksom på håndfedt omkring håndtag og lås)
- \* Der males med hæftegrunder (Capacryl eller tilsvarende produkt)
- \* Ridser og revner spartles ud med acrylspartel
- \* Der gives et lag acryl mellemaling
- \* Der gives mindst 2 lag acryl slutmaling



malerens prøvedør. Det kan være lidt svært at se, men den har to farver

Hvis det ved fraflytning konstateres, at arbejdet ikke er udført håndværksmæssigt forsvarligt, vil lejer komme til at betale for udbedring.

## Toiletter i området

Selv om det er blevet vedtaget på beboermøde, at toiletterne skal være ulåste, er vi desværre nødt til, fra bestyrelsens side, at indskærpe følgende :

*Så fremt i fald, at der gentagende gange udøves hærværk på toiletterne, vil disse blive låst af.*



# SOMMERUDFLUGT

*For beboere i afd. 17*

**Lørdag den 11/6 kl 8.30 kører bussen afsted til  
Djurs Sommerland**

I år er det med spisning, men du betaler selv for drikkevarer....  
Bussen kører hjem igen kl. 18.00, når parken lukker.  
Vi glæder os til, en uforglemmelig tur sammen med dig.

**Prisen for turen er :**

**0 - 14 år GRATIS**

**15 - 99 år 200 kr**

**Tilmelding og betaling skal ske i beboerhuset  
TIRSDAG den 31/5 mellem kl 19 - 20**

*På gensyn*

*Aktivitetsudvalget...*

**Grønnedalsparken**

# ”Ring til viceværten”

**Sådan siger vi beboere, hvis vandhanen drypper, hvis trappelyset ikke virker, hvis komfuret strejker eller hvis der opstår andre problemer i boligen eller på udearealerne.**

Undertegnede har derfor sat viceværterne stævne for at høre lidt om deres arbejde. Her i Grønnedalsparken arbejder Erland, Torben, Michael og Rasmus fast, ervedover får vi efter behov hjælp fra viceværter, der også er andre steder.

Vi kan hurtigt blive enige om, at det forhåbentlig er et overstået kapitel at rydde sne i vinter/forår. Lige for øjeblikket er det tid at beskære træerne. Selv om det ser lidt brutalt ud, lover Torben, at de nok skal skyde igen.

Erland fortæller beredvilligt om arbejdet. En vigtig del af viceværternes arbejde er reparationer. Den hårde vinter har betydet, at der er fliser udenfor, der skal repareres, og en del af hækkene skal nyplantes. Hegnene omkring haverne har taget skade, men desværre fik vi i første omgang det forkerte træ hjem. Træ, der skal anvendes udendørs skal jo være trykimprægneret. Der kan være fra 2 til 25 opringningen pr. dag fra beboere, der skal have noget ordnet. Gennemsnitligt er der 5-10 stykker om dagen. Som regel er beboerne venlige, når et problem skal løses. For øjeblikket bliver mange gamle komfurer skiftet ud. Man skønner, om et komfur kan repareres og evt. skal elektrikerens vurdere det. Kan komfuret ikke repareres, bestilles et nyt og viceværterne bærer det ind i lejligheden, hvorefter

elektrikerens monterer det.

Der er en del faste opgaver. 2 gange om ugen tømmes skraldespandene. De skal køres frem, så skraldemændene, undskyld renovationsarbejderne, kan tømme dem. Ligeledes tømmes de store containere 2 gange om ugen. Der står tit møbler, fjernsyn og lignende ved siden af. Så lægger viceværterne det op på traileren og kører det over på genbrugspladsen.

Vaskerierne skal ligeledes passes, - der skal hældes sæbe på og ryddes op. Tre gange om ugen samles papir op. Der er jo nogle beboere, der sorterer postkassens indhold udenfor, og kasserer det de ikke er interesseret i.

En gang imellem ser man en vicevært oppe på taget. Trækkanalerne skal efterses og renses. Er der mulighed for det, går 2 mand derop, men det er ikke noget lovkrav. I perioder males graffiti på væggene i kælder-gangene. Sker det, bliver det malet over. For øjeblikket bliver pergolaerne foran indgangsdørene revet ned, og så skal hullerne efter dem fyldes op, så man ikke falder i dem.

Hvis en beboer flytter, skal lejligheden synes. Det gør viceværterne også. En beboer havde sat træplader foran glasvæggen mellem stue og køkken. Han havde også sat kakler mellem håndvask og badeværelsesspejl. Det måtte viceværterne så fjerne.

Forhåbentlig har alle nu fået øjnene op for, at vores viceværter gør et stort og meget forskelligartet stykke arbejde. Tak for det!

*Af Grethe Wallin*



# Poul La Coursvej



# INFORMATION

## Bestyrelsen

### Formand

Bent Bengtson

Poul la Coursvej 13, 2.79

30 80 60 15

bent.bengtson@turbopost.dk



### Sekretær

Peder Sørensen

Poul la Coursvej 3

40 36 56 79

### Medlem

Ove Jørgensen

Poul la Coursvej 9, 2.mf

22 89 50 99

ojorgensen@privat.dk

### Suppleant

Henrik Sørensen

Poul la Coursvej 25, 2.th



## Drift

Driftschef

Jan Andersen

87 93 35 48

Ejendomsmester

Carsten Lauritsen

87 93 35 47

Træftid 7:30 til 9:00

Jan og Carsten står desuden for udlejning af beboerhuset

## Ejendomfunktionære

### **Afd 39**

Poul Erik Sørensen

Tlf. 51 24 50 98

Finn Dybro

Tlf. 40 42 50 13

### **Afd 30/65**

Dimitrios Stratigos

Tlf. 51 24 50 99

### **Afd 55**

Sten Thorsager

Tlf. 51 24 50 97

### **Afd 75**

Klaus Koch

Tlf. 24 62 05 60



---

# Projekt



---

# Højvang

Sammen skaber vi mulighed, håb og forandring

Projekt



Højvang

Sammen skaber vi mulighed, håb og forandring

### Hvem er vi ?



#### Projektkoordinator

Randi Kudsk Olsen

4030 9581

### Forretningsudvalget for Projekt Højvang

- Dorthe Knudsen, formand for afdeling 17
- Bent Bengtsson, formand for afdeling 39
- Alfred Larsen, forretningsfører i Midtjysk Boligselskab
- Kent Hansen, regnskabschef i Skanderborg Andelsboligforening
- Jette Engelbrecht, frivilligkoordinator i Skanderborg Kommune
- Randi Kudsk Olsen, projektkoordinator for Projekt Højvang

## Kontakt

E-mail :

[projekthoejvang@gmail.com](mailto:projekthoejvang@gmail.com)

Hjemmeside :

[www.projekthojvang.dk](http://www.projekthojvang.dk)

Du kan finde os på facebook under navnet "Projekt Højvang"

## Frivilligmøder: Sommerlandsbyen 2011

Vil du være med i en spændende planlægning? Kom og giv dit bud på en fantastisk dag i Højvangen. Vi skal lave en sjov, spændende og hyggelig dag, hvor alle kan være med. I ugen op til Sommerlandsbyen afholder vi forskellige sommerskoler. Ugen afsluttes med et festligt arrangement lørdag den 2. juli 2011. Kom og være med - vi har det hyggeligt og sjovt. Vi mangler hjælp til byplanlægning, mad, kulturtelte og til forskellige praktiske opgaver. Vi mødes i beboerhuset på Poul La Coursvej 31:  
 Tirsdag den 26. april kl. 18.30  
 Torsdag den 19. maj kl. 18.30 – obs.; ny dato.  
 Torsdag den 9. juni kl. 18.30  
 Tirsdag den 21. juni kl. 18.30  
 Mød op til en af frivilligmøderne eller kontakt projekt Højvang, hvis du er interesseret i at deltage.  
 Tlf.nr.: 40309581 / projekthoejvang@gmail.com



## Det fælles aktivitetsudvalg - vi mangler flere gode hænder!

Formålet med det fælles aktivitetsudvalg, er at lave gode og spændende aktiviteter for alle beboere fra Grønnedalsparken og Poul La Coursvej. Det kan være fastelavn, Sankt Hans eller en årlig udflugt. Kun fantasien sætter grænser. Lige nu er vi 3 personer i udvalgt. 2 fra Grønnedalsparken og 1 fra Projekt Højvang. Vi mangler derfor nogle fra Poul La Coursvej, der har lyst til at give en hånd med. Vi har aftalt, at holde en fælles Sankt Hans aften for begge afdelinger torsdag den 23 juni. Vil du hjælpe med det praktiske, eller vil du gerne hjælpe til i udvalget, så kontakt Projekt Højvang: Tlf. nr.: 40309581 / projekthoejvang@gmail.com

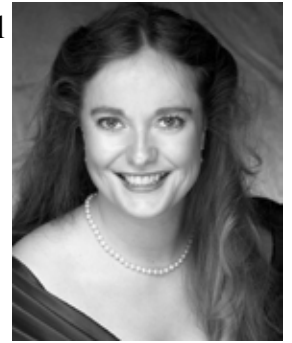
## Højvangkoret

Så lykkes det - vi har lavet aftale med Anja Rossau, der gerne vil være korleder!

Anja er uddannet sanger på The Royal Academy of Music i London. Hun arbejder som kirkesanger ved Skanderup Kirke, men dirigerer både børnekor i kirken, i Skanderborg Mandskor og Veng-Koret. Anjas begejstring for musik og sang smitter åbenbart, for alle hendes kor er begejstrede for at synge under hendes ledelse.

Koret starter torsdag den 28. april kl. 17.30-19.30 i beboerhuset på Poul La Coursvej. Kom og vær med! Alle over 15 år er velkomne - også dem der aldrig har været med i et kor før.

Tilmelding til Projekt Højvang 40309581 / projekthoejvang@gmail.com



## Kvindesvømning

Vil du møde andre piger og kvinder i Højvangen? Vil du have motion og en hyggelig eftermiddag? Så kom med til kvinde – og pigesvømning. Der er adgang for alle piger og kvinder over 10 år. Medbring: badetøj, håndklæde og shampoo  
 Søndag 17. april kl 15-16.30  
 Søndag 1. maj kl. 15-16.30  
 Sted: Svømmehallen, Højvangens Torv 14  
 Pris: Over 14 år koster det 25 kr. Under 14 år koster det 10 kr. Det er gratis for familier på starthjælp

Kvindesvømning arrangeres af Ungdommens Røde Kors, Afghansk Kulturforening og Projekt Højvang.

## Zumba – succesen fortsætter

Nyt hold starter onsdag den 27. april kl. 16.30 - 17.20.

Pris: 10 gange for kr. 450,-

Husk, at hvis du bor i Grønnedalsparken eller på Poul La Coursvej, koster det kun 250,-

Lokale: N.F.S. Grundtvigs vej 50, 8660 Skanderborg

Tilmelding direkte til Latin Danse Studio: info@latindansstudio.dk

# Aktivitetsskalendar

## Mandag

Folkedans 18:00-22:00, Beboerhuset NFS Grundtvigsvej 50

Netværk for førtidspensionister 13:00-15:00 i ulige uger, Åndehullet, Chr. Koldsvej 10, kælderen

## Tirsdag

Det Kreative Hjørne 17:30-19:30, Beboerhuset NFS Grundtvigsvej 50

Zumba 16:30-17:20, Beboerhuset NFS Grundtvigsvej 50 (NB efter påske er der kun zumba om onsdagen i beboerhuset NFS Grundtvigs vej 50)

## Onsdag

Voksencafé 19:00-21:00 i Åndehullet, Chr. Koldsvej 10, kælderen

Lektiecafé for 10. kl, gymnasieelever, m.fl. 15:30-17:30, Poul La Coursvej 13

Zumba 16:30-17:20, Beboerhuset Poul La Coursvej 31 (NB efter påske er der kun zumba om onsdagen i beboerhuset NFS Grundtvigs vej 50)

Netværk for førtidspensionister 10:00-13:00 i lige uger, Åndehullet, Chr. Koldsvej 10, kælderen

## Torsdag

HVU 19:00-22:00, Åndehullet, Chr. Koldsvej 10, kælderen

Torsdagshygge 10:00-12:00, Cafén i Beboerhuset NFS Grundtvigsvej 50

Pigeklub 10-14 år 14:30-17:00, Åndehullet, Chr. Koldsvej 10, kælderen

Badminton 15:00-22:00, Beboerhuset NFS Grundtvigsvej 50 (forbeholdt beboere i Grønnedalsparken)

## Hver 2. og 4. Lørdag i måneden

Brætspil, Åndehullet, Chr. Koldsvej 10, kælderen

## Søndag

HVU 19:00-22:00, Åndehullet, Chr. Koldsvej 10, kælderen

## SÆRLIGE ARRANGEMENTER

Sommerudflugt til Djurs sommerland for beboerne i  
Grønnedalsparken d. 11/6 - 2011 kl 8:30.

### **Frivilligmøder vedr. Sommerlandsby 2011 :**

Tirsdag den 26. april kl. 18.30

Torsdag den 19. maj kl. 18.30 – obs.; ny dato.

Torsdag den 9. juni kl. 18.30

Tirsdag den 21. juni kl. 18.30

på Poul La Coursvej 31

### **Kvindesvømning :**

Søndag 17. april kl 15-16.30

Søndag 1. maj kl. 15-16.30

Sted: Svømmehallen, Højvangens Torv 14

**Kræmmermarked :**  
20. august på skolestien